

ACCU-CHEK® FastClix AST

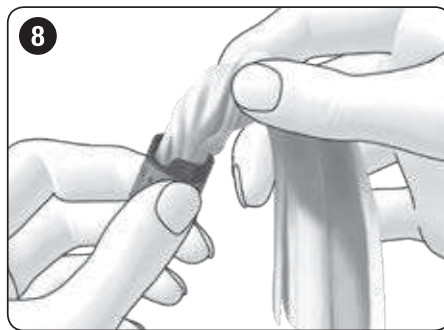
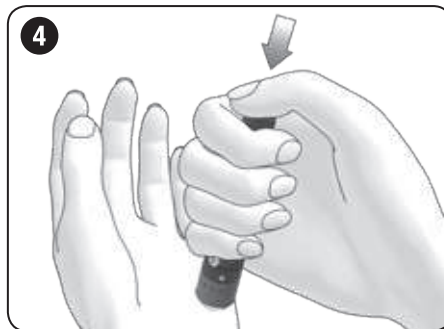
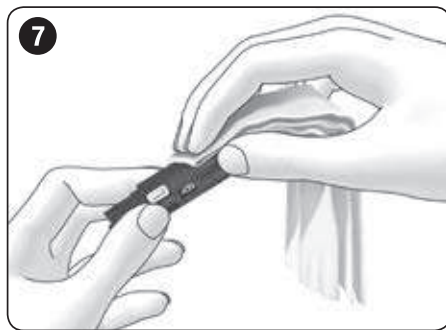
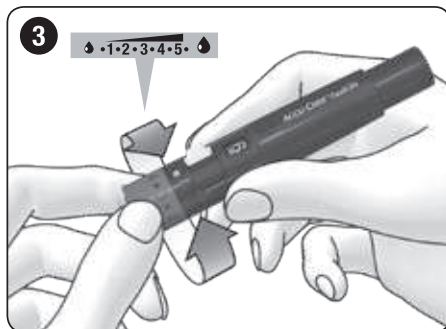
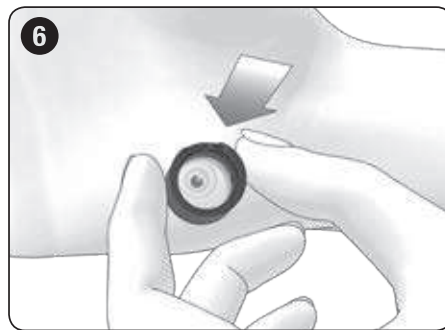
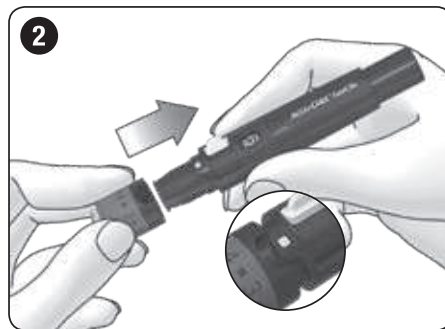
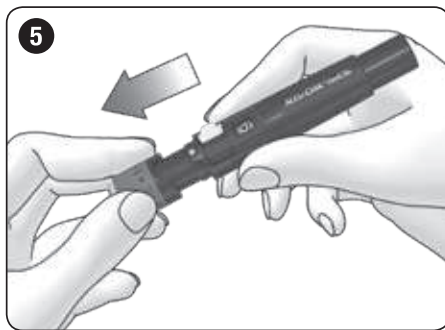
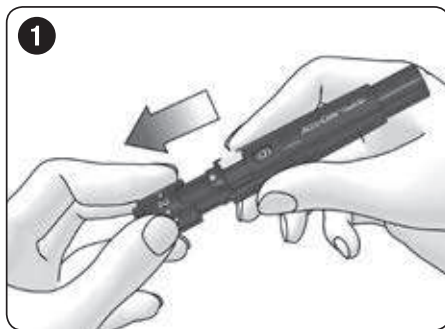
AST-Kappe
Embout AST

Cappuccio AST

Capuchón AST

Tampa AST

AST-dopje



DE Gebrauchsanweisung

Die Accu-Chek FastClix AST-Kappe ist eine spezielle Kappe für die Accu-Chek FastClix Stechhilfe, mit der Sie Kapillarblut aus alternativen Körperstellen entnehmen können.

Kapillarblut für Blutzuckermessungen können Sie nicht nur aus den Fingerbeeren, sondern auch aus anderen Körperstellen entnehmen (Handballen, Unterarm, Oberarm, Wade oder Oberschenkel; siehe ❶), sogenanntes Messen an alternativen Körperstellen (englisch: Alternative Site Testing, abgekürzt AST).

In dieser Gebrauchsanweisung finden Sie die folgenden 3 Symbole:

Dieses Symbol weist Sie auf mögliche Verletzungsgefahren oder Gefahren für Ihre Gesundheit hin.

Dieses Symbol weist Sie auf Handlungen hin, die Schäden an der AST-Kappe oder der Stechhilfe nach sich ziehen können.

Dieses Symbol weist Sie auf wichtige Informationen hin.

Lesen Sie diese Gebrauchsanweisung und die Gebrauchsanweisung für die Accu-Chek FastClix Stechhilfe, bevor Sie Blut aus alternativen Körperstellen zur Blutzuckermessung verwenden.

- Überprüfen Sie in der Gebrauchsanweisung Ihres Blutzuckermessgeräts oder fragen Sie Ihren Kundendienst, ob Sie Blut aus alternativen Körperstellen mit Ihrem Messgerät messen dürfen und welche Stellen dafür geeignet sind.
- Fragen Sie vorher Ihren Arzt, wenn Sie Blut aus alternativen Körperstellen für Ihre Blutzuckermessung verwenden möchten.**
 - Blut aus Unterarm, Oberarm, Wade oder Oberschenkel eignet sich nicht immer für eine Blutzuckermessung (siehe Abschnitt *Der richtige Zeitpunkt*). Die Messwerte können unter bestimmten Bedingungen von denen aus Fingerbeere und Handballen abweichen. Diese Abweichungen können zu falschen Therapieempfehlungen und somit zu ernsthaften gesundheitlichen Schäden führen.
 - Wenn der Messwert mit Blut aus Unterarm, Oberarm, Wade oder Oberschenkel nicht Ihrem Befinden entspricht, sollten Sie mit Blut aus der Fingerbeere oder dem Handballen messen. Wenn auch dieser Messwert nicht Ihrem Befinden entspricht, wenden Sie sich an Ihren Arzt.
- Die **Accu-Chek FastClix Stechhilfe** und die **AST-Kappe sind nur für den persönlichen Gebrauch bestimmt!** Es darf damit immer nur derselben Person Blut entnommen werden.

Es besteht die Gefahr, dass Infektionen übertragen werden, wenn die Stechhilfe und die AST-Kappe von anderen Personen, auch von Familienmitgliedern, mitbenutzt werden oder medizinisches Fachpersonal die Stechhilfe und die AST-Kappe bei verschiedenen Personen für die Blutentnahme einsetzt. Die Stechhilfe und die AST-Kappe sind deshalb nicht für die professionelle Anwendung in Einrichtungen des Gesundheitswesens geeignet.

Entnehmen Sie mit der AST-Kappe nur Blut aus alternativen Körperstellen. Wenn Sie mit der AST-Kappe Blut aus der Fingerbeere entnehmen, dringt die Lanzette zu tief ein und der Stich kann schmerzhaft werden.

Bewahren Sie die Stechhilfe inklusive aller Bestandteile außerhalb der Reichweite von Kindern unter 3 Jahren auf. Es besteht Erstickungsgefahr, wenn Kleintiere (z. B. Kappen oder Ähnliches) verschluckt werden.

Verwenden Sie die Accu-Chek FastClix AST-Kappe nur mit der Accu-Chek FastClix Stechhilfe.

Der richtige Zeitpunkt

Messen Sie Ihren Blutzucker nicht mit Blut aus Unterarm, Oberarm, Wade und Oberschenkel, wenn Ihre letzte Mahlzeit weniger als zwei Stunden zurückliegt, da die Blutzuckerwerte dann schnell ansteigen können.

- nachdem Bolusinsulin verabreicht wurde, da die Blutzuckerwerte dann schnell fallen können,
- nachdem Sie Sport getrieben haben,
- wenn Sie krank sind,
- wenn Sie einen sehr niedrigen Blutzuckerspiegel vermuten (Unterzuckerung),
- wenn Sie wissen, dass Sie Unterzuckerungen manchmal nicht erkennen.

AST-Kappe aufsetzen

- Ziehen Sie die schwarze Kappe von der Stechhilfe ab (siehe ❶).
- Setzen Sie die graue AST-Kappe auf. Dabei müssen die Einbuchtung im Kappenrand und der Bogen mit der Stechtiefenanzeige (silbernes Quadrat) ineinandergreifen (siehe ❷). Die Kappe muss hör- und fühlbar einrasten.

Stechhilfe einstellen

- Drehen Sie die AST-Kappe, bis die gewünschte Stechtiefe an der Markierung steht (siehe ❸).

Um einen ausreichend großen Blutstropfen zu erhalten, muss der Einstich an alternativen Körperstellen tiefer sein als an den Fingerbeeren. Diese Stellen sind aber im Allgemeinen weniger schmerzempfindlich.

Blutstropfen entnehmen

Verwenden Sie die Stechhilfe **nur** mit aufgesetzter AST-Kappe. Ohne Kappe dringt die Lanzette zu tief ein und der Stich kann schmerzhaft werden.

- Wählen Sie eine weiche Stelle aus und waschen Sie diese mit warmem Wasser und Seife. Lassen Sie die Haut danach vollständig trocknen.
- Drücken Sie die Stechhilfe fest auf die gewünschte Einstichstelle.
- Drücken Sie den Auslöseknopf vollständig nach unten (siehe ❹).

Die Lanzette wird ausge löst und dringt in die Haut ein.

- Nehmen Sie die Stechhilfe von der Einstichstelle.
- Ziehen Sie die AST-Kappe von der Stechhilfe ab (siehe ❺).
- Drücken Sie die AST-Kappe auf die Einstichstelle

Dabei muss die Austrittsöffnung der AST-Kappe an der gleichen Stelle auf der Haut liegen wie beim Einstich. Nur so kann sich ein richtiger

Blutstropfen bilden und die AST-Kappe kommt mit dem Blut nicht in Berührung.

Der Blutstropfen sollte ungefähr so groß sein:

- Wenn der Blutstropfen kleiner ist, unterbrechen Sie den Andruck auf die Einstichstelle für einige Sekunden, ohne die AST-Kappe von der Einstichstelle zu nehmen. Drücken Sie danach die AST-Kappe wieder an, bis der Blutstropfen groß genug ist.

- Messen Sie sofort, nachdem Sie das Blut entnommen haben, Ihren Blutzucker entsprechend der Gebrauchsanweisung Ihres Blutzuckermessgeräts.
- Setzen Sie eine der beiden Kappen wieder auf die Stechhilfe.

Stechhilfe und AST-Kappe reinigen und desinfizieren

Um Übertragungen von Infektionen vorzubeugen, müssen Sie die Stechhilfe und die AST-Kappe regelmäßig reinigen und desinfizieren:

- mindestens 1 Mal pro Woche,
- wenn Blut daran haftet,
- immer bevor jemand anders die Stechhilfe in die Hand nimmt, z. B. um Ihnen zu helfen.

Sie benötigen fusselfreie Tücher, in die Sie die Stechhilfe vollständig einwickeln können, Wasser und 70%iges Isopropanol (in der Apotheke erhältlich). Bevor Sie die Stechhilfe und die AST-Kappe desinfizieren, müssen Sie sie zuerst reinigen, um Blut und andere Verschmutzungen zu entfernen.

Um die Stechhilfe und die AST-Kappe nicht zu beschädigen:

- Tauchen Sie die Stechhilfe und die AST-Kappe nicht in die Flüssigkeiten ein.
- Verwenden Sie zum Reinigen nur Wasser und zum Desinfizieren nur 70%iges Isopropanol.

- Ziehen Sie die AST-Kappe von der Stechhilfe ab.
- Ziehen Sie die Lanzettentrommel aus der Stechhilfe.

Reinigen

- Feuchten Sie ein Tuch leicht mit Wasser an.
- Wischen Sie die Stechhilfe und die AST-Kappe gründlich ab, die Stechhilfe nur von außen (siehe ❶) und die AST-Kappe von außen und innen (siehe ❷).
- Trocknen Sie die Stechhilfe und die AST-Kappe mit einem trockenen Tuch ab.

Desinfizieren

- Feuchten Sie ein Tuch gut mit 70%igem Isopropanol an.
- Wischen Sie die Stechhilfe und die AST-Kappe jeweils 2 Minuten lang gründlich ab, die Stechhilfe nur von außen und die AST-Kappe von außen und innen.

- Setzen Sie die AST-Kappe wieder auf.
- Wickeln Sie die Stechhilfe vollständig in das Tuch ein.
- Lassen Sie die eingewickelte Stechhilfe 8 Minuten liegen.
- Wickeln Sie die Stechhilfe wieder aus und lassen Sie sie an der Luft trocknen.

Bestellinformationen

Wenden Sie sich bitte an Ihren Kundendienst (siehe Abschnitt *Kundendienst*), wenn Sie die Accu-Chek FastClix AST-Kappe nachbestellen möchten.

Letzte Überarbeitung

2015-09

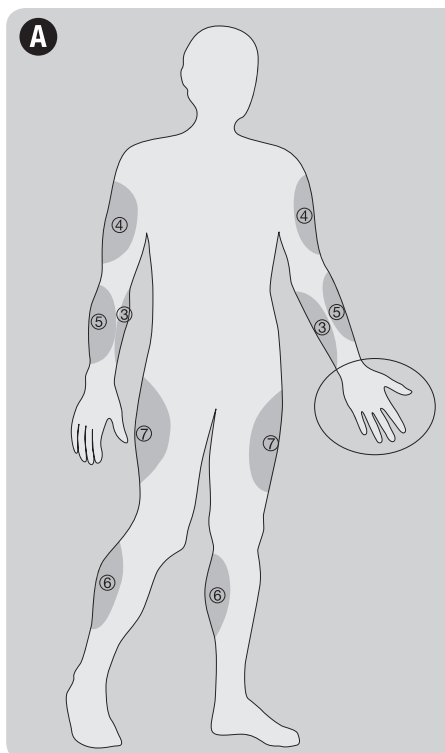
Kundendienst

Belgien
Tel: 0800-93626 (Accu-Chek Service)
www.accu-chek.be

Deutschland
Accu-Chek Kunden Service Center:
Kostenfreie Telefonnummer 0800 4466800
Montag bis Freitag: 08:00 bis 18:00 Uhr
www.accu-chek.de

Luxemburg
PROPHAC S.à r.l.
5, Rangwee, L-2412 Howald
Phone +352 482 482 500
diagnostics@prophac.lu

Schweiz
Accu-Chek Kundenservice 0800 803 303 gebührenfrei
www.accu-chek.ch



Alternative Körperstellen für die Blutentnahme

❶ Daumenballen } bevorzugte Stellen

❷ Kleinfingerballen



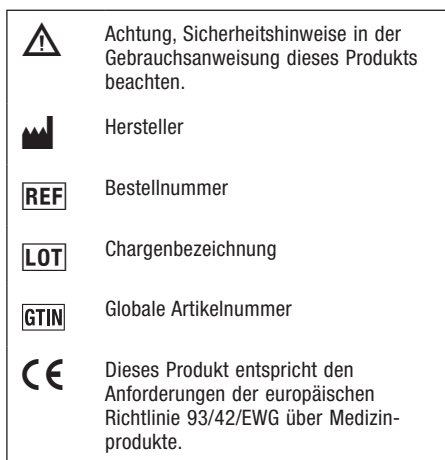
❸ Innenseite Unterarm

❹ Oberarm

❺ Außenseite Unterarm

❻ Wade

❼ Oberschenkel



ACCU-CHEK und FASTCLIX sind Marken von Roche.

© 2015 Roche Diabetes Care

Roche Diabetes Care GmbH Sandhofer Strasse 116 68305 Mannheim, Germany www.accu-chek.com



FR Instructions d'utilisation

L'embout Accu-Chek FastClix AST est un embout spécialement conçu pour être utilisé avec l'autopiqueur Accu-Chek FastClix et vous permet de prélever du sang capillaire à partir de sites alternatifs. Vous pouvez prélever le sang capillaire pour les mesures glycémiques sur l'extrémité des doigts mais aussi sur d'autres sites (tels que paume, avant-bras, bras, mollet ou cuisse - voir ❶). C'est ce que l'on appelle le prélèvement sur sites alternatifs ou « Alternative Site Testing » en anglais (AST).

Vous trouverez dans ces instructions d'utilisation 3 types de symboles :

Ce symbole indique un **risque de blessure ou de danger pour votre santé**.

Ce symbole attire votre attention sur des gestes qui pourraient avoir pour effet d'**endommager l'embout AST ou l'autopiqueur**.

Ce symbole vous signale des **informations importantes**.

Lisez ces instructions d'utilisation et les instructions d'utilisation de l'autopiqueur Accu-Chek FastClix avant d'effectuer une mesure glycémique à partir de sang provenant d'un site alternatif.

Consultez le manuel d'utilisation de votre lecteur de glycémie ou demandez au préalable au service après-vente si vous pouvez effectuer vos prélèvements pour les mesures glycémiques à partir de sites alternatifs et quels sont les endroits qui conviennent.

Demandez au préalable à votre professionnel de santé si vous pouvez effectuer vos prélèvements pour les mesures glycémiques à partir de sites alternatifs.

- Le sang prélevé sur l'avant-bras, bras, mollet ou cuisse n'est pas toujours adapté pour une mesure glycémique (voir paragraphe *Importance du moment du prélèvement*). Dans certaines conditions, les résultats peuvent différer de ceux pris sur les extrémités des doigts ou les éminences de la main thénar et hypothénar. Or, de tels écarts risquent de conduire à une mauvaise décision thérapeutique et d'entraîner des effets néfastes graves pour la santé.
- Si le résultat de la mesure obtenu à partir de sang prélevé sur l'avant-bras, bras, mollet ou cuisse ne reflète pas l'état dans lequel vous vous trouvez, procédez à une nouvelle mesure en prélevant cette fois le sang sur l'extrémité d'un doigt ou les éminences de la main thénar et hypothénar. Si le résultat de la mesure obtenu ne correspond toujours pas à votre état, consultez votre professionnel de santé.

L'autopiqueur Accu-Chek FastClix et l'embout AST sont conçus exclusivement pour un usage personnel ! Ils doivent uniquement servir au prélèvement de sang chez une **saine** personne.

Il existe un risque de transmission d'infections si l'autopiqueur et l'embout AST sont utilisés par d'autres personnes, notamment les membres d'une même famille, ou si les professionnels de santé emploient l'autopiqueur et l'embout AST pour prélever le sang de plusieurs personnes. L'autopiqueur Accu-Chek et l'embout AST ne conviennent donc pas à un usage professionnel en établissement hospitalier.

- L'embout AST est exclusivement réservé aux prélèvements de sang sur sites alternatifs. Si vous prélevez du sang avec l'embout AST sur l'extrémité des doigts, la lancette pénètre trop profondément et la piqûre peut être douloureuse.
- Conservez l'autopiqueur ainsi que tous les composants hors de la portée des enfants de moins de 3 ans. Il existe un risque d'étouffement en cas d'ingestion des petites pièces (par ex. embouts ou autres).

N'utilisez l'embout AST Accu-Chek FastClix qu'avec l'autopiqueur Accu-Chek FastClix.

Importance du moment du prélèvement

N'utilisez pas de sang provenant de l'avant-bras, bras, mollet ou cuisse, si :

- si votre dernier repas remonte à moins de deux heures, car la glycémie peut alors augmenter rapidement,
- après une injection d'un bolus d'insuline, car la glycémie peut alors diminuer rapidement.

- après un exercice physique,
- si vous êtes malade,
- si vous suspectez une glycémie très basse (hypoglycémie).
- si vous arrivez de ne pas vous rendre compte que vous êtes en hypoglycémie.

Placer l'embout AST

- Retirez l'embout noir de l'autopiqueur (voir ❶).
- Placez l'embout AST gris sur l'autopiqueur. L'encoche de positionnement de l'embout et l'anneau sur lequel figure l'affichage de profondeur de piqûre (carré argenté) doivent s'emboîter (voir ❷). L'utilisateur doit sentir et entendre que l'embout est bien enclenché.

Réglage de la profondeur de piqûre

- Tournez l'embout AST jusqu'à ce que la profondeur de piqûre souhaitée se trouve en face de la marque (voir ❸).

Pour que la goutte de sang obtenue soit suffisamment grosse, la piqûre doit être plus profonde sur un site alternatif que si elle est pratiquée sur l'extrémité du doigt. En revanche, les piqûres sur les sites alternatifs sont généralement moins douloureuses.

Prélèvement d'une goutte de sang

Utilisez l'autopiqueur **uniquement** lorsque l'embout AST est en place. S'il n'y a pas d'embout, la lancette pique trop profondément et le prélèvement peut être douloureux.

- Sélectionnez un endroit où la peau est bien souple et lavez ce site de prélèvement à l'eau chaude et au savon. Veillez à ce que la peau soit de nouveau bien sèche.
- Appuyez fermement l'autopiqueur contre le site de prélèvement choisi.
- Enfoncez le bouton de déclenchement jusqu'à la butée (voir ❹).

Cette opération déclenche la lancette qui pique alors la peau.

- Retirez l'autopiqueur du site de prélèvement.

- Retirez l'embout AST de l'autopiqueur (voir ❺).
- Appuyez fermement l'embout AST contre le site de prélèvement choisi (voir ❻).

L'orifice de l'embout AST doit être positionné sur la peau à l'endroit exact où la piqûre a eu lieu. Il est ainsi possible d'obtenir une goutte de sang bien formée tout en évitant que l'embout AST n'entre lui-même en contact avec le sang.

La goutte de sang doit être à peu près de la grosseur suivante :

- Si la goutte de sang est plus petite, relâchez quelques secondes la pression sur le site de prélèvement sans pour autant retirer l'embout AST. Exercez alors une nouvelle pression sur l'embout AST jusqu'à ce que la goutte de sang obtenue soit suffisante.
- Effectuez la mesure glycémique dès que vous avez prélevé le sang, conformément au manuel d'utilisation de votre lecteur de glycémie.
- Une fois la mesure terminée, replacez l'un des deux embouts sur l'autopiqueur.

Nettoyage et désinfection de l'autopiqueur et de l'embout AST

Afin de prévenir la transmission d'infections, l'autopiqueur et l'embout AST doivent être nettoyés et désinfectés régulièrement :

- au moins 1 fois par semaine,
- lorsqu'il y a des traces de sang,
- chaque fois que quelqu'un d'autre manipule l'autopiqueur, par exemple pour vous aider.

Vous devez utiliser des chiffons non pelucheux dans lesquels vous pourrez enrouler entièrement l'autopiqueur, de l'eau et de l'isopropanol à 70 %. Avant de désinfecter l'autopiqueur et l'embout AST, vous devez les nettoyer au préalable afin d'enlever toute trace de sang ou autres salissures.

Pour ne pas endommager l'autopiqueur ou l'embout AST :

- N'immergez jamais l'autopiqueur ni l'embout AST dans quelque liquide que ce soit.
- Utilisez exclusivement de l'eau pour nettoyer et de l'isopropanol à 70 % pour désinfecter.

- Retirez l'embout AST de l'autopiqueur.
- Retirez la cartouche de lancettes de l'autopiqueur.

Nettoyage

- Humidifiez légèrement un chiffon avec de l'eau.
- Nettoyez soigneusement l'autopiqueur et l'embout AST, en nettoyant uniquement l'extérieur de l'autopiqueur (voir ❷) et l'intérieur et l'extérieur de l'embout AST (voir ❸).
- Essayez l'autopiqueur et l'embout AST avec un chiffon sec.

Désinfection

- Humidifiez bien un chiffon avec de l'isopropanol à 70 %.
- Nettoyez soigneusement l'autopiqueur de même que l'embout AST pendant 2 minutes, en nettoyant uniquement l'extérieur de l'autopiqueur, et l'intérieur et l'extérieur de l'embout AST.
- Remplacez l'embout AST.
- Enroulez entièrement l'autopiqueur dans le chiffon.
- Laissez-y reposer l'autopiqueur pendant 8 minutes.
- Sortez de nouveau l'autopiqueur, puis laissez-le sécher à l'air.

Informations sur la commande

Veillez vous adresser à votre service après-vente (voir section *Service après-vente*) si vous souhaitez commander un embout AST Accu-Chek FastClix.

Mise à jour

2015-09

Service après-vente

Belgique
Numero Verde 800 922 189
www.accu-chek.be

France
Service après-vente :
Numéro vert : 0800 27 26 93
www.accu-chek.fr

Luxembourg
PROPHAC S.à r.l.
5, Rangwee
L-2412 Howald
Phone +352 482 482 500
diagnostics@prophac.lu

Suisse
Service clientèle Accu-Chek 0800 803 303
appel gratuit
www.accu-chek.ch



IT Istruzioni per l'uso

Il cappuccio AST Accu-Chek FastClix è un accessorio specifico per il pungidito Accu-Chek FastClix che consente di prelevare sangue capillare da siti alternativi.

I campioni di sangue capillare per il test della glicemia possono essere prelevati non solo dal polpastrello, ma anche da altre parti del corpo (tenar e ipotenar della mano, braccio, avambraccio, polpaccio o coscia; vedere ❶). L'impiego di siti alternativi per il prelievo di sangue viene chiamato test da siti alternativi (in inglese: Alternative Site Testing, abbreviato in AST).

In queste istruzioni per l'uso vengono usati i seguenti 3 simboli:

Questo simbolo segnala **eventuali pericoli di lesione o di danno alla salute del paziente**.

Questo simbolo segnala le azioni che possono **danneggiare il cappuccio AST o il pungidito**.

Questo simbolo segnala **informazioni importanti**.

Leggere le presenti istruzioni per l'uso e le istruzioni per l'uso del pungidito Accu-Chek FastClix prima di utilizzare sangue prelevato da siti alternativi per eseguire il test della glicemia.

Condizioni adatte al prelievo
Non eseguire il test della glicemia con un campione di sangue prelevato da braccio, avambraccio, polpaccio o coscia:

- se sono trascorse meno di due ore dall'ultimo pasto, poiché in questo periodo i valori glicemici possono aumentare rapidamente,
- dopo aver somministrato un bolo d'insulina, poiché i valori glicemici di conseguenza possono scendere rapidamente,
- dopo aver praticato attività sportiva,
- quando è in corso una malattia,
- quando si sospetta una glicemia molto bassa (ipoglicemia),
- se si sa di non saper riconoscere gli stati di ipoglicemia.

Inserimento del cappuccio AST

- Togliere il cappuccio nero dal pungidito (vedere ❶).
- Inserire il cappuccio AST grigio. La rientranza sul bordo del cappuccio deve combaciare con la sporgenza dell'indicatore della profondità di puntura (quadrato argentato) (vedere ❷). Il cappuccio deve inserirsi con uno scatto percepibile.

Impostazione della profondità di puntura

- Ruotare il cappuccio AST finché l'indicatore è sulla profondità di puntura desiderata (vedere ❸).

Per ottenere una goccia di sangue sufficientemente grande, nei siti di prelievo alternativi è necessaria una puntura più profonda rispetto a quella necessaria per il polpastrello. I siti alternativi sono però generalmente meno sensibili al dolore.

Prelievo della goccia di sangue

Utilizzare il pungidito **solo** con il cappuccio AST inserito. Senza cappuccio, la lancetta penetra troppo in profondità e la puntura può essere dolorosa.

- Scegliere un sito di prelievo morbido e lavarlo con acqua calda e sapone. Assicurarsi che la pelle sia perfettamente asciutta prima di eseguire il prelievo.
- Premere fermamente il pungidito contro il punto di prelievo prescelto.
- Premere il pulsante di scatto completamente fino in fondo (vedere ❹).

La lancetta viene rilasciata e punge la cute.

Utilizzare il cappuccio AST Accu-Chek FastClix solo con il pungidito Accu-Chek FastClix.

Condizioni adatte al prelievo
Non eseguire il test della glicemia con un campione di sangue prelevato da braccio, avambraccio, polpaccio o coscia:

- se sono trascorse meno di due ore dall'ultimo pasto, poiché in questo periodo i valori glicemici possono aumentare rapidamente,
- dopo aver somministrato un bolo d'insulina, poiché i valori glicemici di conseguenza possono scendere rapidamente,
- dopo aver praticato attività sportiva,
- quando è in corso una malattia,
- quando si sospetta una glicemia molto bassa (ipoglicemia),
- se si sa di non saper riconoscere gli stati di ipoglicemia.

Inserimento del cappuccio AST

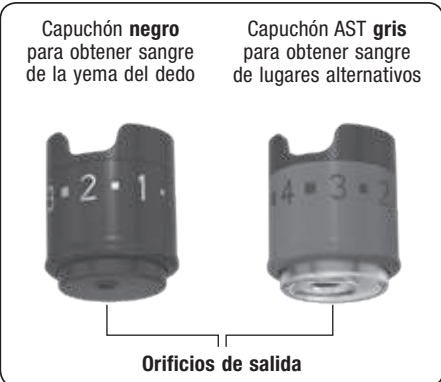
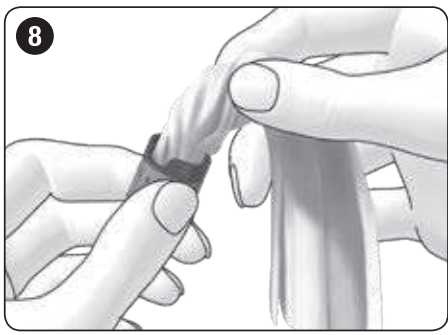
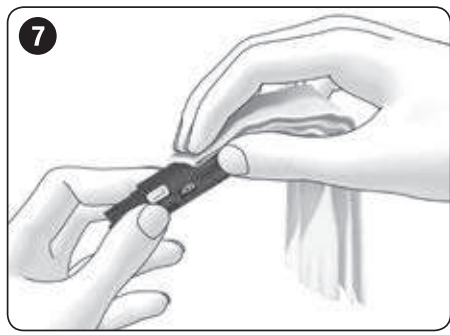
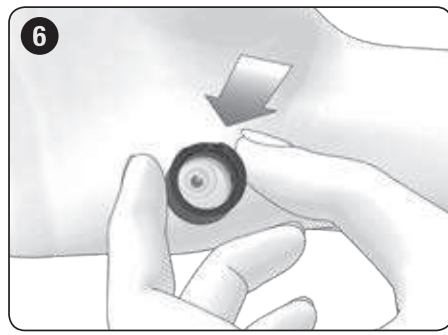
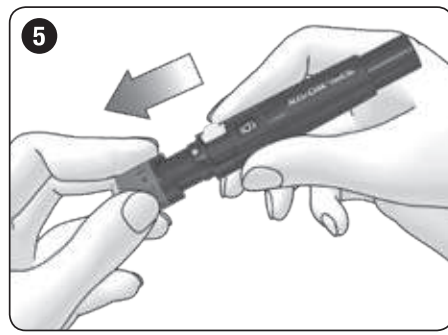
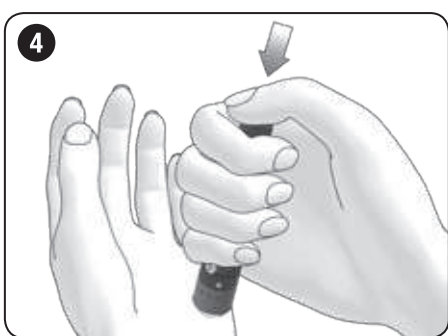
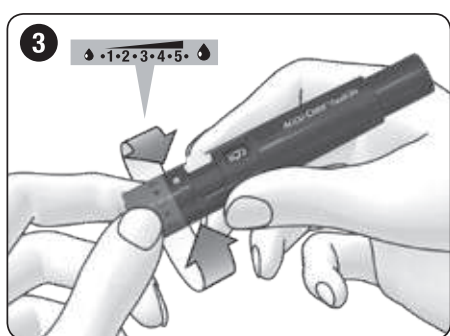
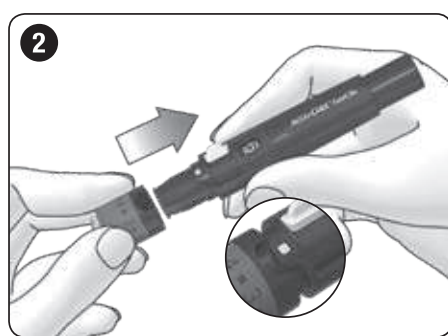
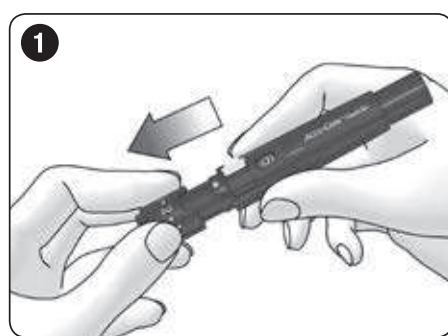
- Togliere il cappuccio nero dal pungidito (vedere ❶).
- Inserire il cappuccio AST grigio. La rientranza sul bordo del cappuccio deve combaciare con la sporgenza dell'indicatore della profondità di puntura (quadrato argentato) (vedere ❷). Il cappuccio deve inserirsi con uno scatto percepibile.

Impostazione della profondità di puntura

- Ruotare il cappuccio AST finché l'

ACCU-CHEK® FastClix AST

Capuchón AST
Tampa AST
AST-dopje



Instrucciones de uso

El capuchón AST Accu-Chek FastClix es un capuchón especial para el dispositivo de punción Accu-Chek FastClix, con el que puede obtener sangre capilar de lugares del cuerpo alternativos.

La sangre capilar para mediciones de la glucemia no solo se puede obtener de las yemas de los dedos, sino también de otras partes del cuerpo (pulpejo, antebrazo, brazo, pantorrilla o muslo; vea **A**), la denominada medición en lugares alternativos (en inglés: Alternative Site Testing, abreviado: AST).

En estas instrucciones de uso encontrará los 3 símbolos siguientes:

A Este símbolo indica un posible riesgo de lesiones o un riesgo para su salud.

H Este símbolo señala manipulaciones que pueden conducir a deterioros en el capuchón AST o en el dispositivo de punción.

I Este símbolo llama su atención sobre informaciones importantes.

- Lea estas instrucciones de uso y las instrucciones de uso del dispositivo de punción Accu-Chek FastClix antes de utilizar sangre de lugares alternativos para realizar mediciones de glucemia.
- Compruebe en las instrucciones de uso de su medidor de glucemia o plegante a su centro de servicio y atención del cliente si puede utilizar sangre de lugares alternativos con su medidor y qué lugares son adecuados.
- Consulte primero al personal sanitario que le atiende si desea utilizar sangre de lugares alternativos para su medición de glucemia.
- La sangre del antebrazo, el brazo, la pantorrilla o el muslo no es siempre adecuada para una medición de glucemia (vea la sección *El momento adecuado*). Bajo ciertas circunstancias, los resultados pueden diferir de los de la yema del dedo y de los del pulpejo. Estas diferencias pueden conducir a recomendaciones terapéuticas incorrectas y por lo tanto comprometer seriamente su salud.
- Si el resultado con sangre del antebrazo, brazo, pantorrilla o muslo no corresponde a su estado físico en ese momento, debe realizar una medición con sangre de la yema del dedo o del pulpejo. Si tampoco este resultado corresponde a su estado físico, consulte al personal sanitario que le atiende.

• ¡El dispositivo de punción Accu-Chek FastClix y el capuchón AST solo son aptos para uso personal!

Deben ser utilizados únicamente para obtener sangre siempre de la misma persona.

Existe el riesgo de transmitir infecciones si el dispositivo de punción y el capuchón AST son utilizados por otras personas, incluso si son de la misma familia, o el personal sanitario utiliza el dispositivo de punción y el capuchón AST para obtener sangre de distintos pacientes. Por ello, el dispositivo de punción y el capuchón AST no son adecuados para el uso profesional en establecimientos sanitarios.

- Utilice el capuchón AST únicamente para obtener sangre de lugares alternativos. Si utiliza el capuchón AST para obtener sangre de la yema del dedo, la lanceta penetrará demasiado profundamente en el dedo y podría ocasionar punciones muy dolorosas.
- Conserve el dispositivo de punción y todos sus componentes fuera del alcance de niños menores de 3 años. Existe peligro de asfixia cuando se tragan las piezas pequeñas (p. ej. capuchones o similares).

H Utilice el capuchón AST Accu-Chek FastClix exclusivamente con el dispositivo de punción Accu-Chek FastClix.

El momento adecuado

- No utilice sangre del antebrazo, brazo, pantorrilla y muslo para la medición de la glucemia:
- si su última comida data de menos de dos horas, dado que en este caso los valores de glucemia pueden cambiar rápidamente,
- después de administrar insulina de bolo, puesto que en este caso los valores de glucemia pueden descender rápidamente,
- después de actividades deportivas,
- si está enfermo,
- si sospecha que tiene un nivel de glucemia muy bajo (hipoglucemia),
- si sabe que ocasionalmente no reconoce una hipoglucemia.

Colocar el capuchón AST

- ▶ Retire el capuchón negro del dispositivo de punción (vea **1**).
- ▶ Coloque el capuchón AST gris.
- ▶ Asegúrese de que la muesca en el borde del capuchón y el arco con la marca indicadora de la profundidad de punción (cuadrado plateado) se enlacen (vea **2**). Debe escuchar y sentir que el capuchón encaja.

Ajustar la profundidad de punción

- ▶ Gire el capuchón AST hasta que la profundidad de punción deseada se encuentre en la marca (vea **3**).

I Para obtener una gota de sangre suficientemente grande, la punción tiene que ser más profunda en los lugares alternativos que en la yema del dedo. Pero por regla general, estos sitios son menos sensibles al dolor.

Obtener una gota de sangre

A Utilice el dispositivo de punción **exclusivamente** con el capuchón AST puesto. Sin capuchón, la lanceta penetrará demasiado profundamente y la punción puede resultar muy dolorosa.

- ▶ Selección para la extracción de sangre una zona carnosa y lávela con agua tibia y jabón. A continuación, deje que la piel se seque completamente.
- ▶ Presione el dispositivo de punción con fuerza sobre el sitio de punción deseado.
- ▶ Presione el botón disparador completamente hacia abajo (vea **4**).

La lanceta se dispara y penetra en la piel.

- ▶ Retire el dispositivo de punción del sitio de punción.
- ▶ Retire el capuchón AST del dispositivo de punción (vea **5**).
- ▶ Presione el capuchón AST sobre el sitio de punción (vea **6**).

El orificio de salida del capuchón AST tiene que encontrarse entonces en la misma posición sobre la piel que al efectuar la punción. Soloamente así se puede formar una gota de sangre adecuada sin que el capuchón AST entre en contacto con la sangre.

La gota de sangre debe tener aproximadamente este tamaño: **•**

Si la gota de sangre es más pequeña, interrumpa la presión sobre el sitio de punción durante algunos segundos, pero sin retirar el capuchón AST del sitio de punción. A continuación, vuelva a presionar el capuchón AST hasta que la gota de sangre tenga el volumen necesario.

- ▶ Inmediatamente después de obtener la sangre realice la medición de glucemia como se indica en las instrucciones de uso de su medidor de glucemia.
- ▶ Vuelva a colocar uno de los dos capuchones en el dispositivo de punción.

Limpiar y desinfectar el dispositivo de punción y el capuchón AST

Para evitar la transmisión de infecciones, debe limpiar y desinfectar regularmente el dispositivo de punción y el capuchón AST:

- por lo menos 1 vez por semana,
- cuando esté manchado de sangre,
- siempre que otra persona toque el dispositivo de punción, p. ej. para ayudarle.

Para ello necesitará un paño sin pelusa en el que pueda envolver el dispositivo de punción por completo, agua e isopropanol al 70 %.

Antes de desinfectar el dispositivo de punción y el capuchón AST es necesario limpiarlos para eliminar restos de sangre y suciedad.

H Para evitar daños en el dispositivo de punción y en el capuchón AST:

- No sumerja el dispositivo de punción ni el capuchón AST en los fluidos.
- Utilice únicamente agua para la limpieza e isopropanol al 70 % para la desinfección.
- ▶ Retire el capuchón AST del dispositivo de punción.
- ▶ Retire el cartucho de lancetas del dispositivo de punción.

Limpeza

- ▶ Humedezca un paño ligeramente con agua.
- ▶ Limpie a fondo el dispositivo de punción y el capuchón AST, el dispositivo de punción solo por fuera (vea **7**) y el capuchón AST por fuera y por dentro (vea **8**).
- ▶ Seque el dispositivo de punción y el capuchón AST con un paño seco.

Desinfección

- ▶ Humedezca bien un paño con isopropanol al 70 %.
- ▶ Limpie a fondo el dispositivo de punción y el capuchón AST durante 2 minutos cada uno; el dispositivo de punción solo por fuera y el capuchón AST por fuera y por dentro.
- ▶ Vuelva a colocar el capuchón AST.
- ▶ Envuelva el dispositivo de punción completamente en el paño.
- ▶ Deje el dispositivo de punción 8 minutos envuelto en el paño.
- ▶ Después, saque el dispositivo de punción del paño y deje que se seque al aire.

Informaciones para el pedido

Póngase en contacto con su centro de servicio y atención al cliente (vea la sección *Centro de servicio y atención al cliente*) para pedir otro capuchón AST Accu-Chek FastClix.

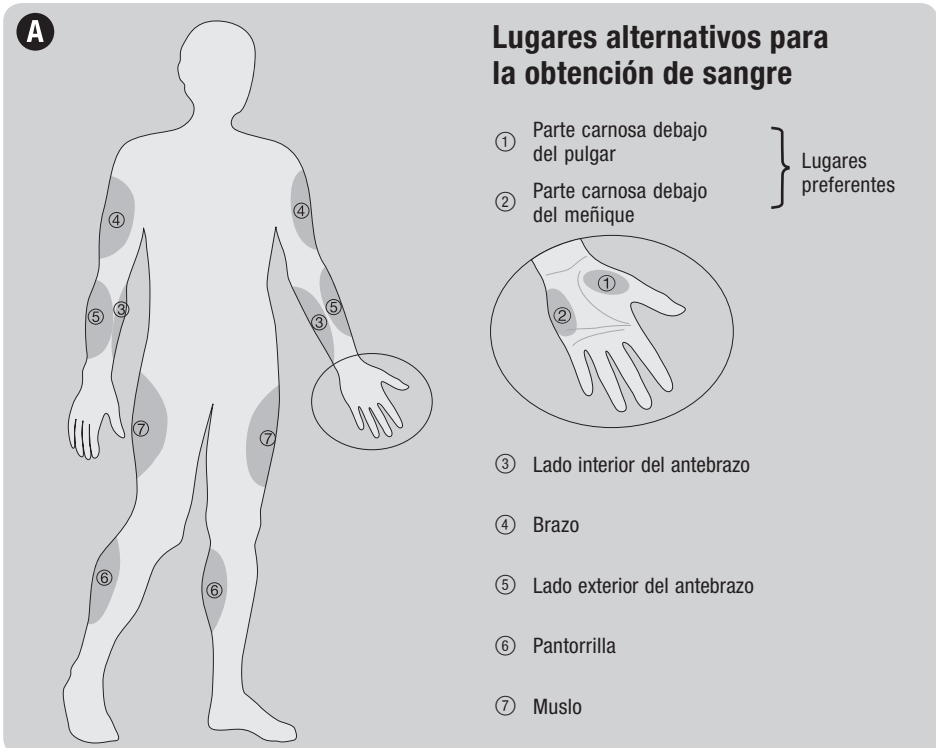
Fecha de la última revisión

2015-09

Centro de servicio y atención al cliente

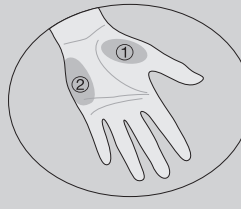
España

Línea de Atención al Cliente: 900 210 341
www.accu-check.es



Lugares alternativos para la obtención de sangre

- 1 Parte carnosa debajo del pulgar
- 2 Parte carnosa debajo del meñique



- 3 Lado interior del antebrazo
- 4 Brazo
- 5 Lado exterior del antebrazo
- 6 Pantorrilla
- 7 Muslo

A Precaución, observe las advertencias de seguridad en las instrucciones de uso del producto.

F Fabricante

REF Número de catálogo

LOT Número de lote

GTIN Número mundial de artículo comercial

CE Este producto cumple los requisitos de la Directiva Europea 93/42/CEE sobre productos sanitarios.

CE **®**

ACCU-CHEK y FASTCLIX son marcas registradas de Roche.

© 2015 Roche Diabetes Care

Roche Diabetes Care GmbH
Sandhofer Strasse 116
68305 Mannheim, Germany
www.accu-check.com



Instruções de utilização

A tampa AST Accu-Chek FastClix é uma tampa especial que se utiliza com o dispositivo de punção Accu-Chek FastClix para permitir a colheita de sangue capilar em locais alternativos.

As amostras de sangue capilar para testes de glucemia podem ser recolhidas na ponta de um dedo ou em outras partes do corpo, como a palma da mão, o antebraço, o braço, a barriga da perna ou a coxa (ver **A**). Este procedimento chama-se testes em locais alternativos (inglês: Alternative Site Testing, abreviado como: AST).

Nestas instruções de utilização encontra os 3 símbolos seguintes:

A Este símbolo indica um possível risco de lesão corporal ou perigo para a saúde.

H Este símbolo chama a atenção para ações que podem provocar danos na tampa AST ou no dispositivo de punção.

I Este símbolo chama a atenção para informações importantes.

- Antes de recolher amostras em locais alternativos para testes de glucemia, ler as presentes instruções de utilização e as instruções de utilização do dispositivo de punção Accu-Chek FastClix.
- Contactar a Assistência a Clientes ou verificar no manual de utilização do seu aparelho de medição da glucemia se é possível recolher sangue de locais alternativos para testes de glucemia com o aparelho de medição e quais são os locais adequados.
- Consultar o seu profissional de saúde antes de decidir efetuar testes de glucemia com sangue de locais alternativos.
- O sangue do antebraço, do braço, da barriga da perna ou da coxa nem sempre é adequado para um teste de glucemia (ver a secção *O momento certo*). Em determinadas condições, os resultados podem ser diferentes dos resultados obtidos com sangue recolhido na ponta do dedo ou na palma da mão. Essas diferenças podem dar origem a recomendações terapêuticas incorretas, conduzindo a efeitos adversos graves para a saúde.

• Se o teste com sangue do antebraço, do braço, da barriga da perna ou da coxa produzir um resultado que não corresponda ao estado em que se sente, repetir o teste com sangue recolhido da ponta de um dedo ou da palma da mão. Se o resultado do teste continuar a não corresponder ao estado em que se sente, contactar o seu profissional de saúde.

• **O dispositivo de punção Accu-Chek FastClix e a tampa AST destinam-se apenas a uso pessoal!**

Por isso, só podem ser utilizados sempre para a colheita de sangue da mesma pessoa.

No caso do dispositivo de punção e da tampa AST serem utilizados por outras pessoas, incluindo familiares, ou por profissionais de saúde para recolher sangue em mais do que uma pessoa, existe o risco de transmissão de infeções. Por conseguinte, o dispositivo de punção e a tampa AST não são adequados para a utilização profissional em instalações de saúde.

- A tampa AST só está prevista para recolher sangue em locais alternativos. Se recolher sangue da ponta do dedo com a tampa AST, a lanceta pode penetrar demasiado causando dor.
- Conservar o dispositivo de punção, incluindo todos os seus componentes, fora do alcance de crianças com idade inferior a 3 anos. Existe o perigo de asfixia em caso de ingestão das peças pequenas (p. ex. tampas ou similares).

H Utilizar a tampa AST Accu-Chek FastClix exclusivamente com o dispositivo de punção Accu-Chek FastClix.

O momento certo

- ▶ Não efetuar o teste de glucemia com sangue do antebraço, do braço, da barriga da perna ou da coxa
- até duas horas após as refeições, período em que a glucemia pode aumentar rapidamente;
- depois da administração de insulina de bolus, o que pode levar a uma rápida descida dos valores de glucemia;
- após o exercício físico;
- se estiver doente;
- quando suspeitar que a glucemia se encontra extremamente baixa (hipoglucemia);
- quando souber que, por vezes, não se apercebe que está com hipoglucemia.

Colocar a tampa AST

- ▶ Retirar a tampa preta do dispositivo de punção (ver **1**).
- ▶ Colocar a tampa AST cinzenta.

• A ranhura no rebordo da tampa e a reentrância com o indicador de profundidade de penetração (quadrado prateado) têm de encaixar (ver **2**). É necessário ouvir e sentir a tampa a encaixar.

Regular a profundidade de penetração

- ▶ Rodar a tampa AST até à profundidade de penetração desejada se encontrar no indicador (ver **3**).

I Para obter uma gota de sangue suficientemente grande, nos locais alternativos, a profundidade de punção tem de ser maior do que na ponta de um dedo. Mas normalmente estes locais são menos dolorosos.

Recolher uma gota de sangue

A Utilizar o dispositivo de punção **apenas** quando a tampa AST estiver colocada. Se a tampa não estiver colocada, a lanceta penetra até uma profundidade excessiva, podendo provocar desconforto.

- ▶ Escolher uma zona carnuda e lavá-la com água morna e sabão. Depois, deixar secar a pele completamente.
- ▶ Pressionar com firmeza o dispositivo de punção contra o local de punção escolhido.
- ▶ Empurrar o botão de ejeção até ao fim (ver **4**).

A lanceta é ejetada e penetra na pele.

- ▶ Retirar o dispositivo de punção do local de punção.
- ▶ Retirar a tampa AST do dispositivo de punção (ver **5**).

- ▶ Pressionar a tampa AST contra o local de punção (ver **6**).
- ▶ O orifício de saída da lanceta na tampa AST tem de ser mantido sobre a pele e exatamente na mesma posição que durante a punção. Isto permite que a gota de sangue se forme corretamente, ao mesmo tempo que impede o contacto da tampa AST com o sangue.

A gota de sangue deve ter, aproximadamente, este tamanho: **•**

Se a gota de sangue for menor, aliviar a pressão no local de punção durante alguns segundos, mantendo a tampa AST no local de punção. Em seguida, exercer novamente pressão sobre a tampa AST até obter uma gota de sangue suficientemente grande.

▶ Realizar o teste de glucemia imediatamente após a colheita de sangue, de acordo com o manual de utilização do seu aparelho de medição da glucemia.

- ▶ Colocar novamente uma das duas tampas no dispositivo de punção.

Limpar e desinfectar o dispositivo de punção e a tampa AST

Para evitar a transmissão de infeções, deverá limpar e desinfectar regularmente o dispositivo de punção e a tampa AST:

- pelo menos, 1 vez por semana;
- sempre que estes apresentarem resíduos de sangue;
- sempre antes de alguém pegar no dispositivo de punção, p. ex. para o ajudar.

Necessita de panos sem pelos, nos quais possa envolver totalmente o dispositivo de punção, e também água e isopropanol a 70 %.

Antes de desinfectar o dispositivo de punção e a tampa AST, deve limpá-los para eliminar eventuais resíduos de sangue e outras impurezas.

H Para não danificar o dispositivo de punção e a tampa AST:

- Não mergulhar o dispositivo de punção e a tampa AST em líquidos.
- Para limpar, utilizar apenas água, e para desinfectar, apenas isopropanol a 70 %.
- ▶ Retirar a tampa AST do dispositivo de punção.
- ▶ Retirar o cartucho de lancetas do dispositivo de punção.

Limpeza

- ▶ Humedecer ligeiramente um pano com água.
- ▶ Limpar bem o dispositivo de punção e a tampa AST, o dispositivo de punção somente por fora (ver **7**) e a tampa AST por fora e por dentro (ver **8**).
- ▶ Secar o dispositivo de punção e a tampa AST com um pano seco.

Desinfeção

- ▶ Humedecer bem um pano com isopropanol a 70 %.
- ▶ Limpar bem o dispositivo de punção e a tampa AST durante 2 minutos, respetivamente, o dispositivo de punção por fora e a tampa AST por fora e por dentro.
- ▶ Colocar novamente a tampa AST.
- ▶ Envolver o dispositivo de punção totalmente no pano.
- ▶ Deixar repousar o dispositivo de punção envolvido durante 8 minutos.
- ▶ Desemburrar novamente o dispositivo de punção e deixá-lo secar ao ar.

Informações de encomenda

Contacte a assistência a clientes (consultar a secção *Assistência a Clientes*), se desejar encomendar uma tampa AST Accu-Chek FastClix de substituição.

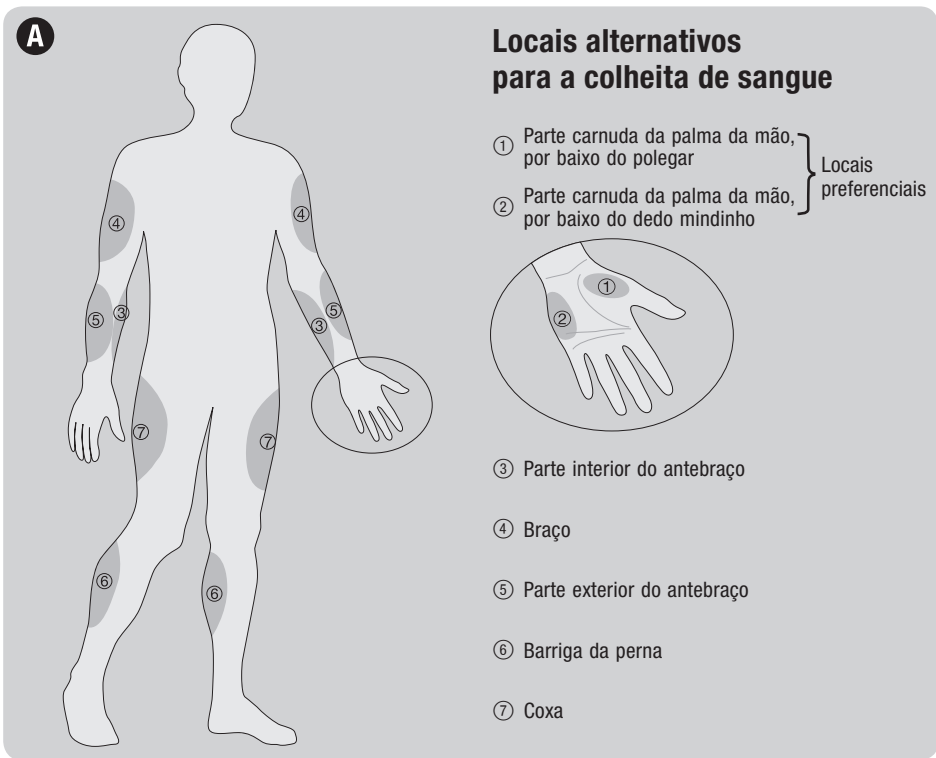
Última atualização

2015-09

Assistência a Clientes

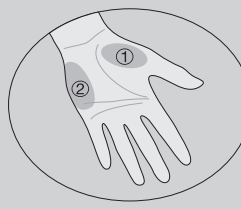
Portugal

Linha de Assistência a Clientes 800 200 265
(dias úteis: 8h30 – 18h30)
www.accu-check.pt



Locais alternativos para a colheita de sangue

- 1 Parte carnuda da palma da mão, por baixo do polegar
- 2 Parte carnuda da palma da mão, por baixo do dedo mindinho



- 3 Parte interior do antebraço
- 4 Braço
- 5 Parte exterior do antebraço
- 6 Barriga da perna
- 7 Coxa

A Atenção, consultar as notas de segurança existentes nas instruções de utilização deste produto.

F Fabricante

REF Referência de catálogo

LOT Número do lote

GTIN Código internacional do produto

CE Este produto cumpre os requisitos da Diretiva Europeia n.º 93/42/CEE para dispositivos médicos.

CE **®**

ACCU-CHEK e FASTCLIX são marcas da Roche.

© 2015 Roche Diabetes Care

Roche Diabetes Care GmbH
Sandhofer Strasse 116
68305 Mannheim, Germany
www.accu-check.com



Gebruiksaanwijzing

Het Accu-Chek FastClix AST-dopje is een speciaal voor de Accu-Chek FastClix-prikpen ontwikkeld dopje, waarmee capillair bloed van alternatieve prikplaatsen kan worden verkregen.

Capillair bloed voor bloedglucosebepalingen kunt u niet alleen uit de vingertop, maar ook op andere plaatsen van het lichaam (bal van de duim of de pink, onderarm, bovenarm, kuit of dijbeen; zie **A**) verkrijgen; het testen van bloed, dat op alternatieve prikplaatsen is verkregen noemt men in het Engels Alternative Site Testing (afgekort: AST).

In deze gebruiksaanwijzing vindt u de volgende 3 symbolen:

A Dit symbool geeft aan, dat er mogelijk gevaar van verwonding of gevaar voor uw gezondheid bestaat.

H Dit symbool wijst op handelingen, die mogelijk schade aan het AST-dopje of de prikpen kunnen veroorzaken.

I Dit symbool verwijst naar belangrijke informatie.

- Lees deze gebruiksaanwijzing en de gebruiksaanwijzing van de Accu-Chek FastClix-prikpen goed door, voordat u bloed van een alternatieve prikplaats gebruikt voor een bloedglucosemeting.
- Raadpleeg de gebruiksaanwijzing van uw bloedglucosemeter of vraag de Customer Service of u bloed van een alternatieve prikplaats mag gebruiken en welke prikplaatsen geschikt zijn.
- Pleeg vooraf overleg met uw zorgverlener, als u voor uw bloedglucosemetingen bloed van alternatieve prikplaatsen wilt gebruiken.
- Bloed uit de onderarm, bovenarm, kuit of dijbeen is niet altijd geschikt voor het uitvoeren van een bloedglucosemeting (zie de rubriek *Het juiste tijdstip*). De meetresultaten kunnen onder bepaalde condities afwijken van de meetresultaten verkregen met bloed uit de vingertop of uit de bal van de hand. Deze afwijkingen kunnen tot onjuiste beslissingen met betrekking tot de behandeling leiden, waardoor er ernstige schade aan de gezondheid kan worden toegebracht.

• Als het meetresultaat met bloed uit onderarm, bovenarm, kuit of dijbeen niet in overeenstemming is met uw fysieke toestand, dient u het resultaat te controleren door een meting met bloed uit een vingertop of uit een bal van de hand uit te voeren. Als ook dit meetresultaat niet in overeenstemming is met uw fysieke toestand, dient u uw zorgverlener te raadplegen.

• De Accu-Chek FastClix-prikpen en het AST-dopje zijn uitsluitend bedoeld voor persoonlijk gebruik!

De prikpen mag uitsluitend worden gebruikt voor het verkrijgen van bloed van één en dezelfde persoon.

Als de prikpen en het AST-dopje ook door anderen, met inbegrip van familieleden, worden gebruikt of als zorgverleners de prikpen en het AST-dopje gebruiken voor het verkrijgen van bloed bij meerdere personen, bestaat het risico van overdracht van infecties. De prikpen en het AST-dopje zijn hierdoor dan ook niet geschikt voor professionele toepassing in gezondheidszorginstellingen.

- Gebruik het AST-dopje uitsluitend om bloed van alternatieve prikplaatsen te verkrijgen. Als u het AST-dopje gebruikt voor het verkrijgen van bloed uit de vingertop, wordt de punctie te diep en kan deze pijnlijk worden.
- Bewaar de prikpen, inclusief alle onderdelen, buiten het bereik van kinderen jonger dan 3 jaar. Er bestaat verstikkingsgevaar, als kleine onderdelen (b.v. dopjes en dergelijke) ingeslikt worden.

H Gebruik het Accu-Chek FastClix AST-dopje uitsluitend in combinatie met de Accu-Chek FastClix-prikpen.

Het juiste tijdstip

Bloed, dat uit de onderarm, bovenarm, kuit of dijbeen is afgenomen, mag niet voor een bloedglucosebepaling worden gebruikt.

- tot twee uren na een maaltijd, aangezien de bloedglucosewaarden in deze periode snel kunnen veranderen,
- na toediening van bolusinsuline, aangezien de bloedglucosewaarden dan snel kunnen afnemen,
- na het beoefenen van sport of lichamelijke inspanning,
- als u ziek bent,
- als u vermoedt, dat uw bloedglucosespiegel zeer laag is (hypoglucemie),
- als u weet, dat u een hypoglucemie soms niet herkent.

Plaatsen van het AST-dopje

- ▶ Trek het zwarte dopje van de prikpen (zie **1**).
- ▶ Plaats het grijze AST-dopje op de prikpen.

Hierbij moeten de uitsparing in de rand van het dopje en de uitstulping op de prikpen met de weergave van de prikdiepte (zilveren vierkant) precies in elkaar passen (zie **2**). Het dopje moet hierbij hoor- en voelbaar worden bevestigd.

Instellen van de prikdiepte

- ▶ Draai het AST-dopje tot de gewenste prikdiepte of de markering staat (zie **3**).

I Om een voldoende grote bloeddruppel te verkrijgen, moet de prikdiepte op een alternatieve prikplaats dieper zijn dan bij een vingertop. In het algemeen zijn alternatieve prikplaatsen echter minder pijngevoelig.

Verkrijgen van een bloeddruppel

A Gebruik de prikpen **uitsluitend** met het AST-dopje op de prikpen. Zonder dopje wordt de punctie te diep en kan deze pijnlijk worden.

- ▶ Selecteer een vlezig deel van de alternatieve prikplaats en was deze prikplaats met warm water en zeep. Laat de huid hierna goed drogen.
- ▶ Druk de prikpen stevig op de gewenste prikplaats.
- ▶ Druk de prikknop geheel in (zie **4**).

Het lancet wordt hierdoor ontspannen en dringt de huid binnen.