

ACCU-CHEK® Mobile

(DE) Wichtige Hinweise zur Blutzuckermessung mit der geänderten Kassettenspitze

Eine falsch durchgeführte Blutzuckermessung kann zu falschen Messwerten und somit zu falschen Therapieempfehlungen führen, die ernsthafte gesundheitliche Schäden zur Folge haben. **Beachten Sie daher sorgfältig die Hinweise zur richtigen Durchführung der Blutzuckermessung.**

Accu-Chek Mobile



Wichtige Hinweise

Importantes remarques

Avvertenze importanti

Belangrijke
aanwijzingen

2D
Code

2D
Code

ACCU-CHEK und ACCU-CHEK MOBILE sind Marken von Roche.

© 2017 Roche Diabetes Care

Roche Diabetes Care GmbH
Sandhofer Strasse 116
68305 Mannheim, Germany
www.accu-chek.com

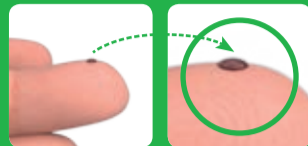
Richtig

1



Unmittelbar vor der Blutzuckermessung: Waschen Sie Ihre Hände mit warmem Wasser und Seife und spülen Sie sie gut ab, um sichtbare und unsichtbare Spuren von Glukoseresten aus z. B. Essen oder Getränken zu entfernen. Trocknen Sie Ihre Hände mit einem sauberen Tuch gründlich ab.

2



Verwenden Sie immer einen frischen, gut geformten Blutstropfen.

3



Tragen Sie den Blutstropfen **nur** in die Mitte des Testfelds auf. Berühren Sie das Testfeld, das zwischen den Abstandhaltern an der Kassettenspitze liegt, nur mit dem Blutstropfen. Berühren Sie dazu die Abstandhalter mit dem Finger nur leicht und ohne Druck auszuüben. Halten Sie den Finger möglichst ruhig.

4

Tragen Sie das Blut **sofort** auf das Testfeld auf, nachdem Sie den Tropfen erzeugt haben. Nehmen Sie den Finger von der Testkassette weg, sobald der Signalton ertönt und *Messung läuft* in der Anzeige erscheint.

Hinweis: Signaltöne können Sie nur dann hören, wenn diese eingeschaltet sind. Siehe *Töne einstellen* in der Gebrauchsanweisung.



Falsch



Führen Sie **keine** Blutzuckermessung durch, wenn die Einstichstelle ungewaschen, verschmutzt oder klebrig ist (z. B. aufgrund von Glukoseresten aus z. B. Essen oder Getränken).



Führen Sie **keine** Blutzuckermessung mit einem verschmierten oder verlaufenen Blutstropfen durch. Verschmieren Sie den Blutstropfen **nicht** auf dem Testfeld.



Drücken Sie den Finger **nicht** auf das Testfeld, das zwischen den Abstandhaltern an der Kassettenspitze liegt. Vermeiden Sie wacklige oder zittrige Bewegungen.



Warten Sie **nicht** damit, den Blutstropfen auf das Testfeld aufzutragen. Berühren Sie die Abstandhalter **nicht** mehr mit Ihrem Finger, nachdem der Signalton ertönt und *Messung läuft* in der Anzeige erschienen ist.

Begründung

Ungewaschene, verschmutzte oder klebrige Finger können zu falsch erhöhten Messwerten und zur Verabreichung einer zu hohen Insulinmenge führen.

Wenn Sie mit einem verlaufenen Blutstropfen Blutzuckermessungen durchführen oder wenn Sie den Blutstropfen auf dem Testfeld verschmieren, erhöht sich das Risiko einer Verunreinigung des Testfelds. Dies kann zu falsch erhöhten Messwerten und zur Verabreichung einer zu hohen Insulinmenge führen.

Wenn Sie den Finger auf das Testfeld drücken oder wacklige oder zittrige Bewegungen machen, kann dies zu falsch erhöhten Messwerten und zur Verabreichung einer zu hohen Insulinmenge führen.

Wenn Sie die Blutzuckermessung nicht sofort durchführen oder der Finger die Abstandhalter zu lange berührt, kann dies zu falsch erhöhten Messwerten und zur Verabreichung einer zu hohen Insulinmenge führen. Achten Sie auf den Signalton. Der Signalton hilft Ihnen, einen zuverlässigen Messwert zu erhalten.

Roche

ACCU-CHEK® Mobile

(FR) Importantes remarques à propos de la mesure de glycémie avec l'extrémité de la cassette améliorée

Une réalisation incorrecte de la mesure de glycémie peut générer des résultats erronés qui peuvent à leur tour conduire à une décision thérapeutique erronée et entraîner des effets néfastes graves pour la santé. **Respectez par conséquent les instructions suivantes pour effectuer correctement une mesure de glycémie.**

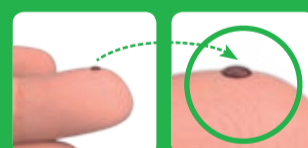
Faire

1



Avant la mesure de glycémie : Lavez-vous les mains à l'eau chaude et au savon et rincez-les soigneusement afin d'éliminer tous les résidus visibles et invisibles de glucose provenant notamment de restes de nourriture ou de boisson. Essuyez-vous bien les mains avec un chiffon propre.

2



Utilisez toujours une goutte de sang frais bien formée.

3



Déposez la goutte de sang **uniquement** au centre de la zone réactive. Effleurez la zone réactive située entre les butées à l'extrémité de la cassette uniquement avec la goutte de sang. Pour ce faire, effleurez légèrement les butées avec le doigt sans exercer de pression. Maintenez le doigt le plus immobile possible.

4

Veillez à appliquer le sang sur la zone réactive **immédiatement** après avoir obtenu la goutte de sang. Enlevez votre doigt de la cassette-test dès que le signal sonore retentit et que le message *Mesure en cours* s'affiche à l'écran.

Remarque : vous n'entendrez les signaux sonores que s'ils ont été activés. Voir *Réglage des sons* dans le manuel d'utilisation.



Ne pas faire



N'effectuez **aucune** mesure de glycémie si le site de piqûre n'est pas lavé, est souillé ou collant (p. ex. en raison de la présence de résidus de glucose provenant de restes de nourriture ou de boisson).



N'effectuez **aucune** mesure de glycémie avec une goutte de sang étalée ou mal formée. Veillez à **ne pas** étaler la goutte de sang sur la zone réactive.



N'appuyez **pas** le doigt sur la zone réactive située entre les butées à l'extrémité de la cassette. Évitez toute secousse ou tremblement.



N'attendez **pas** pour appliquer la goutte de sang sur la zone réactive. Veillez à **ne pas** maintenir les butées au niveau de votre doigt une fois que le signal sonore a retenti et que le message *Mesure en cours* s'est affiché à l'écran.

Explication

Des doigts non lavés, souillés ou collants peuvent conduire à l'obtention de résultats faussement élevés et entraîner l'administration d'une dose trop élevée d'insuline.

Si vous procédez à une mesure de glycémie avec la goutte de sang écoulee ou si la goutte de sang est étalée sur la zone réactive, le risque de souillure de la zone réactive augmente. Cela peut conduire à l'obtention de résultats faussement élevés et entraîner l'administration d'une dose trop élevée d'insuline.

Appuyer le doigt sur la zone réactive, ainsi que toute secousse ou tremblement, peut conduire à l'obtention de résultats faussement élevés et entraîner l'administration d'une dose trop élevée d'insuline.

Si la mesure de glycémie n'est pas immédiatement réalisée ou le doigt effleure les butées pendant une durée excessive, cela peut conduire à l'obtention de résultats faussement élevés et entraîner l'administration d'une dose trop élevée d'insuline. Veuillez prêter attention au signal sonore. Le signal sonore vous aide à obtenir un résultat glycémique fiable.

Roche

ACCU-CHEK et ACCU-CHEK MOBILE sont des marques de Roche.

© 2017 Roche Diabetes Care

Roche Diabetes Care GmbH
Sandhofer Strasse 116
68305 Mannheim, Germany
www.accu-chek.com

ACCU-CHEK® Mobile

IT Avvertenze importanti per il test della glicemia con la punta della cassetta innovata

L'errata esecuzione del test della glicemia può produrre risultati errati e di conseguenza influenzare negativamente le raccomandazioni terapeutiche, provocando così gravi danni alla salute. Pertanto, **osservare** attentamente le presenti avvertenze per un'esecuzione corretta del test della glicemia.

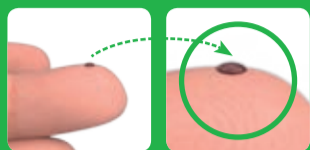
Cosa fare

1



Immediatamente prima di eseguire il test: lavare le mani con acqua calda e sapone e sciacquarle bene per eliminare le tracce visibili e invisibili di residui di glucosio dovuti per esempio a cibi o bevande. Asciugare bene le mani con un panno pulito.

2



Utilizzare sempre una goccia di sangue ben formata appena prelevata.

3



Applicare la goccia di sangue **solo** al centro della zona reattiva. Toccare la zona reattiva situata fra i distanziatori posti sulla punta della cassetta solo con la goccia di sangue. A tal fine toccare leggermente i distanziatori con il dito senza esercitare alcuna pressione. Cercare di tenere fermo il dito.

4

Applicare **subito** il sangue sulla zona reattiva non appena si è formata la goccia. Allontanare il dito dalla cassetta test non appena il misuratore emette un segnale acustico e il messaggio *Test in corso* appare sul display.

Nota: È possibile sentire i segnali acustici solo se sono stati attivati. Vedere *Impostazione dei suoni* nel manuale per l'uso.



Cosa NON fare



Non eseguire mai il test della glicemia se il punto di prelievo non è stato lavato, risulta sporco o appiccicoso (p. es. a causa di residui di glucosio dovuti p. es. a cibi o bevande).



Non eseguire mai il test della glicemia con una goccia di sangue spalmata o diffusa. **Non** spargere la goccia di sangue sulla zona reattiva.



Non premere il dito sulla zona reattiva situata fra i distanziatori posti sulla punta della cassetta. Evitare movimenti tremolanti.

Non tardare ad applicare la goccia di sangue sulla zona reattiva. **Non** toccare più i distanziatori con il dito dopo che il misuratore ha emesso il segnale acustico e sul display è apparso il messaggio *Test in corso*.

Perché

Dita non lavate, sporche o appiccicose possono causare risultati falsamente alti e portare alla somministrazione di una quantità troppo elevata di insulina.

Se si esegue il test della glicemia con una goccia di sangue diffusa sul dito oppure se si spalma la goccia di sangue sulla zona reattiva, aumenta il rischio di contaminare la zona reattiva. Ciò può causare risultati falsamente alti e portare alla somministrazione di una quantità troppo elevata di insulina.

Premere il dito sulla zona reattiva o effettuare movimenti tremolanti può causare risultati falsamente alti e portare alla somministrazione di una quantità troppo elevata di insulina.

L'esecuzione non immediata del test della glicemia o una pressione troppo prolungata del dito sui distanziatori può causare risultati falsamente alti e portare alla somministrazione di una quantità troppo elevata di insulina. Prestare attenzione al segnale acustico. Il segnale acustico consente di ottenere un risultato affidabile.

ACCU-CHEK e ACCU-CHEK MOBILE sono marchi di Roche.

© 2017 Roche Diabetes Care

Roche Diabetes Care GmbH
Sandhofer Strasse 116
68305 Mannheim, Germany
www.accu-chek.com

ACCU-CHEK® Mobile

NL Belangrijke aanwijzingen voor bloedglucosemetingen met de gewijzigde meettip van de cassette

Een verkeerd uitgevoerde bloedglucosemeting kan tot onjuiste meetresultaten en hierdoor tot onjuiste beslissingen met betrekking tot de behandeling leiden, waardoor er ernstige schade aan de gezondheid kan worden toegebracht. **Volg** hierom de aanwijzingen voor een juiste uitvoering van de bloedglucosemeting zorgvuldig op.

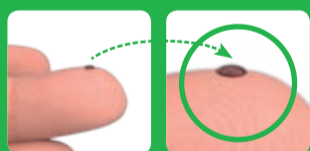
Goed

1



Vlak voor de bloedglucosemeting: Was uw handen met warm water en zeep en spoel ze goed af om zichtbare- en onzichtbare sporen van achtergebleven glucose van eten of drinken te verwijderen. Droog uw handen goed af met een schone doek.

2



Gebruik altijd een verse, volledig gevormde bloeddruppel.

3



Breng de bloeddruppel **uitsluitend** in het midden van het testveld op. Raak het testveld, dat tussen de afstandshouders op de meettip van de cassette ligt, uitsluitend met de bloeddruppel aan. Raak de afstandshouders hiertoe slechts licht met de vinger en zonder druk uit te oefenen aan. Houd de vinger zo stil mogelijk.

4

Breng het bloed, **direct** nadat de bloeddruppel zich heeft gevormd, op het testveld op. Haal de vinger van de testcassette weg zodra het akoestische signaal klinkt en *Meting loopt* op de display wordt weergegeven.

Opmerking: Akoestische signalen kunt u alleen horen als deze ingeschakeld zijn. Zie *Geluid instellen* in de gebruiksaanwijzing.



Fout



Voer **geen** bloedglucosemeting uit, als de prikplaats ongewassen, vuil of kleverig is (b.v. door achtergebleven glucose van eten of drinken).



Voer **geen** bloedglucosemeting uit met een uitgesmeerde of uitgelopen bloeddruppel. Smeer de bloeddruppel **niet** uit op het testveld.



Druk de vinger **niet** op het testveld, dat tussen de afstandshouders op de meettip van de cassette ligt. Vermijd onrustige of trillende bewegingen.

Wacht **niet** met het opbrengen van de bloeddruppel op het testveld. Raak de afstandshouders **niet** meer met uw vinger aan nadat het akoestische signaal heeft geklonken en *Meting loopt* op de display wordt weergegeven.

Toelichting

Ongewassen, vuile of kleverige vingers kunnen tot onjuist verhoogde meetresultaten en tot toediening van een te grote hoeveelheid insuline leiden.

Als u bloedglucosemetingen uitvoert met een uitgelopen bloeddruppel of als u de bloeddruppel op het testveld uitsmeert, wordt het risico van een verontreiniging van het testveld verhoogd. Dit kan tot onjuist verhoogde meetresultaten en tot toediening van een te grote hoeveelheid insuline leiden.

Als u de vinger op het testveld drukt of onrustige of trillende bewegingen maakt, kan dit tot onjuist verhoogde meetresultaten en tot toediening van een te grote hoeveelheid insuline leiden.

Als u de bloedglucosemeting niet onmiddellijk uitvoert of de afstandshouders te lang met de vinger worden aangeraakt, kan dit tot onjuist verhoogde meetresultaten en tot toediening van een te grote hoeveelheid insuline leiden. Let op het akoestische signaal. Het akoestische signaal helpt u bij het verkrijgen van een betrouwbaar meetresultaat.

ACCU-CHEK en ACCU-CHEK MOBILE zijn merken van Roche.

© 2017 Roche Diabetes Care

Roche Diabetes Care GmbH
Sandhofer Strasse 116
68305 Mannheim, Germany
www.accu-chek.com