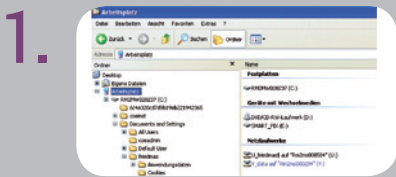


Die smarte Lösung zur Auswertung von Diabetesdaten.



- Ohne Softwareinstallation
- Einfaches Herunterladen von Insulinpumpen- und Blutzuckerdaten
- Übersichtliche grafische Darstellung von Tages-, Wochen- und Gesamtverläufen

So einfach geht's:



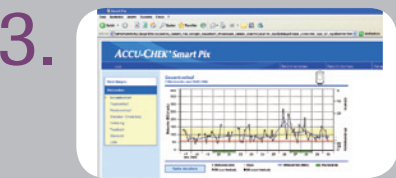
Accu-Chek Smart Pix anschließen und öffnen

Accu-Chek Smart Pix per USB an den PC anschließen. Über „Arbeitsplatz“ auswählen und mit „START.HTM“ öffnen.



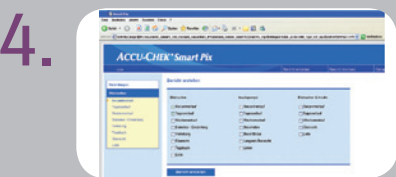
Blutzuckermesssystem und Insulinpumpe auslesen

Geräte nacheinander in den Übertragungsmodus versetzen und vor dem Accu-Chek Smart Pix positionieren. Nach dem Auslesen öffnet sich der Gesamtverlauf.



Bericht erstellen

Auf den Button „Bericht erstellen“ in der oberen Auswahlleiste klicken.



Bericht auswählen

Haken an den gewünschten Stellen setzen. Auf den Button „Bericht erstellen“ klicken.



Bericht drucken/speichern

Auf den Button „Drucken“ klicken oder Bericht speichern (siehe Rückseite).

Erleben, was möglich ist.

Sie wollen mehr erfahren?

Unsere Mitarbeiter im Accu-Chek Kunden Service Center sind für Sie da!
Kostenfreie Telefonnummer 0800/44 66 800 (Mo – Fr, 8.00 – 18.00 Uhr).
 Oder besuchen Sie unser Online-Portal unter **www.accu-chek.de**

ACCU-CHEK und ACCU-CHEK SMART PIX sind Marken von Roche.
 © 2011 Roche Diagnostics. Alle Rechte vorbehalten.



Nützliche Tipps für die Anwendung:

► Der Internet-Browser öffnet sich nicht von selbst?

Das Smart Pix Laufwerk finden Sie unter „Arbeitsplatz“. Starten Sie die Anwendung mit einem Doppelklick auf die Datei „START.HTM“.

► Das Smart Pix Laufwerk ist nicht zu finden?

Vielleicht war der Laufwerksbuchstabe schon vergeben? Falls ja, mit der rechten Maustaste auf „Arbeitsplatz → Verwalten → Datenspeicher → Datenträgerverwaltung“ klicken. Jetzt Rechtsklick auf das Laufwerk „Smart Pix“. Klicken Sie auf „Ändern“ und wählen Sie dann einen neuen, ungenutzten Laufwerksbuchstaben aus. Dieser gilt nun für Accu-Chek Smart Pix.

► Schränkt Ihr Internet-Browser die Anzeige aktiver Inhalte ein?

Diese Warnung kann beim Öffnen der „START.HTM“ erscheinen. Klicken Sie mit der linken Maustaste auf die Meldung und anschließend auf „Geblockte Inhalte zulassen...“. Ein Sicherheitsrisiko entsteht hierdurch nicht.

► Sie möchten die Sprache einstellen?

Um eine andere Sprache festzulegen, klicken Sie nach dem Öffnen des Accu-Chek Smart Pix auf „Settings → Language“ und ändern Sie die Einstellung entsprechend ab (z.B. auf German/Deutsch). Sichern Sie die Einstellung mit „Save“.

► Die Funktion „Bericht erstellen“ ist gestört?

Vielleicht ist der Popup-Blocker aktiv? Im Internet Explorer können Sie diesen unter „Extras → Popup-Blocker“ deaktivieren.

► Sie möchten die Berichte speichern?

Wählen Sie unter „Datei → Speichern unter...“ den Dateityp „Webarchiv“, geben Sie den Dateinamen ein und klicken Sie auf „Speichern“.

► Sie wollen Daten aus einem oder mehreren Accu-Chek Blutzuckermesssystemen und einer Accu-Chek Insulinpumpe zusammenführen?

Um die Daten gemeinsam und richtig auswerten zu können, sollten alle verwendeten Messgeräte die gleiche Datums- und Zeiteinstellung besitzen.

Achtung:

Wenn Sie die Uhrzeit an der Accu-Chek Insulinpumpe zurückstellen, können die bis zu diesem Zeitpunkt gesammelten Daten nicht mehr ausgelesen werden! Korrigieren Sie die Abweichung bevorzugt am Blutzuckermesssystem.